

## Kliendi VPN OS Seadistamine

Inglisekeelne juhend asub aadressil

[https://documentation.meraki.com/MX/Client\\_VPN/Client\\_VPN\\_OS\\_Configuration](https://documentation.meraki.com/MX/Client_VPN/Client_VPN_OS_Configuration)

## Android

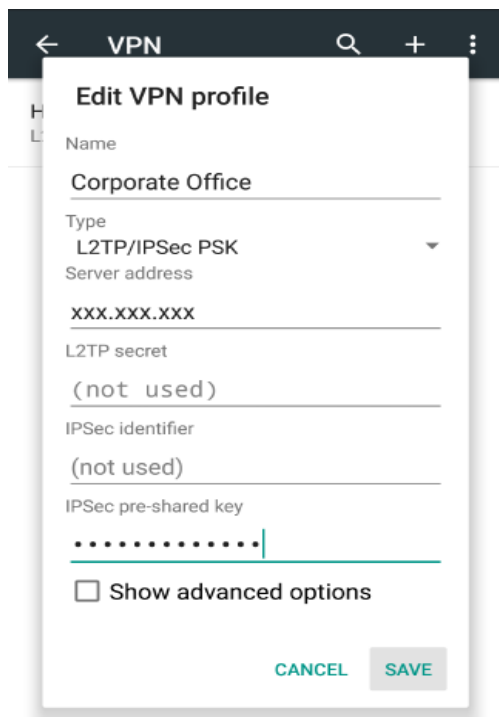
Et seadistada Android-seadmes Kliendi VPN-ga ühendus:

- Vali Seaded -> Juhtmevaba internet & Võrguseadmed -> VPN
- **Vajuta Plus ikoonile, et lisada VPN-I profiil.**

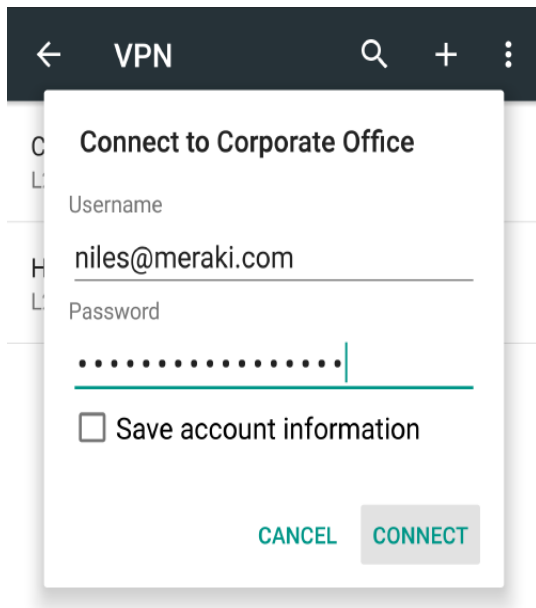


Home  
L2TP/IPSec VPN with pre-shared keys

- **Nimi:** Vali endale sobiv ühenduse nimetus, näiteks “TTK VPN”
- **Liik:** vali **L2TP/IPSEC PSK**
- **Serveri aadress:** rkvpn.ttk.ee
- **IPSec eeljagatud võti (IPSec pre-shared key):** tahanlageda
- Kliki salvesta ikoonile.



Sulle näidatakse kasutajatunnuseid kui ühendud.



Kasutajanimi: teie kooli e-post ([eesnimi.perekonnanimi@student.ttk.ee](mailto:eesnimi.perekonnanimi@student.ttk.ee))  
Parool: teie kooli e-posti parool

## iOS

iOS-seadme konfigureerimiseks kliendi VPN-iga ühenduse loomiseks toimige järgmiselt.

1. Liikuge jaotisse **Settings** -> **General**-> **VPN** -> **Add VPN Configuration....**
2. **Type:** seatud L2TP-le.
3. **Description:** See võib olla teie poolt vabalt valitud nimetus, näiteks "TTK VPN."
4. **Server:** rkvpn.ttk.ee
5. **Account:** teie kooli e-post ([eesnimi.perekonnanimi@student.ttk.ee](mailto:eesnimi.perekonnanimi@student.ttk.ee))
6. **Password:** teie kooli e-posti parool.
7. **Shared secret:** tahanlugeda
8. Veenduge, et **Send All traffic** oleks seatud olema „Sees“.
9. Salvestage konfiguratsioon.

Verizon LTE 9:31 AM 80%

Cancel Add Configuration Done

Type L2TP >

Description Required

Server Required

Account Required

RSA SecurID

Password Ask Every Time

Secret Required

Send All Traffic

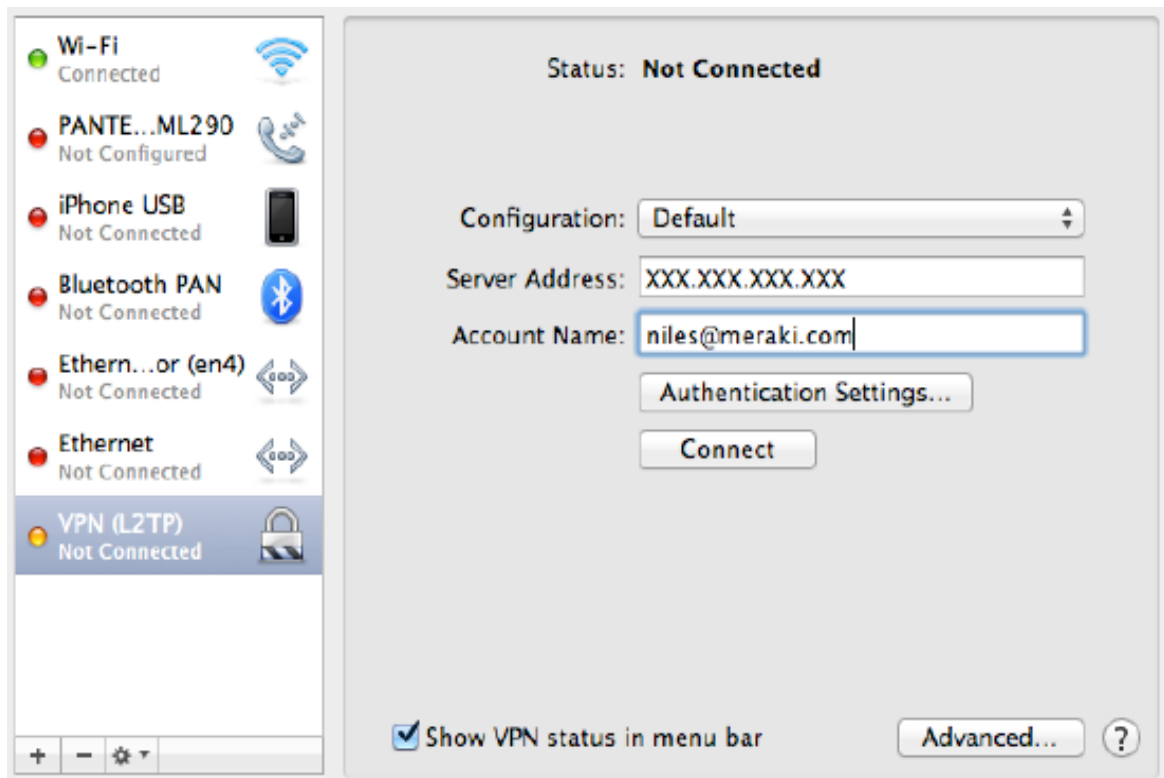
PROXY

Off Manual Auto

## macOS

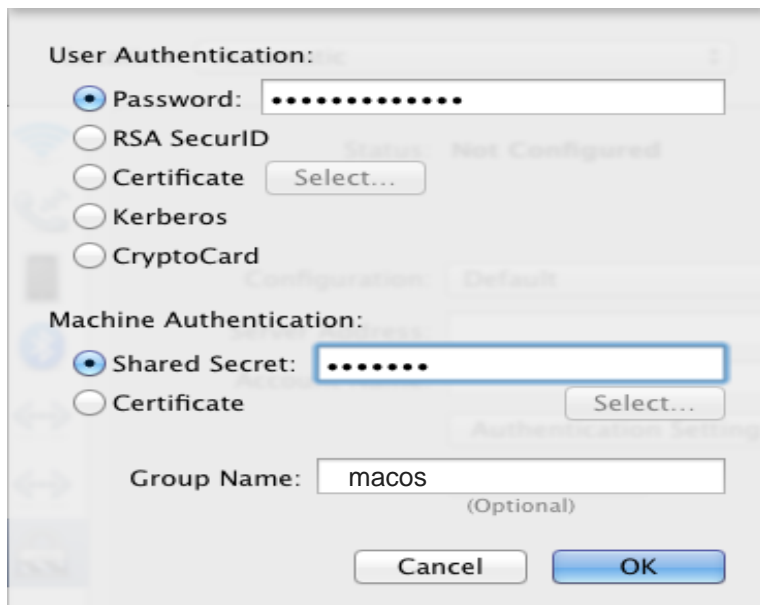
Avage **süsteemielistuste (System preferences) > Võrk** avamine Maci rakenduste menüüst. Uue teenuse loomiseks klõpsake nuppu "+", seejärel valige liidese tüübiks VPN ja valige rippmenüüst **Cisco IPsec** . (alates **15.03.2023**) . NB! Allolev juhend võib mõnevõrra erineda arvuti seadetest.

- **Serveri aadress:** rkvpn.ttk.ee
1. **Account name:** teie kooli e-post ([eesnimi.perekonnanimi@student.ttk.ee](mailto:eesnimi.perekonnanimi@student.ttk.ee))

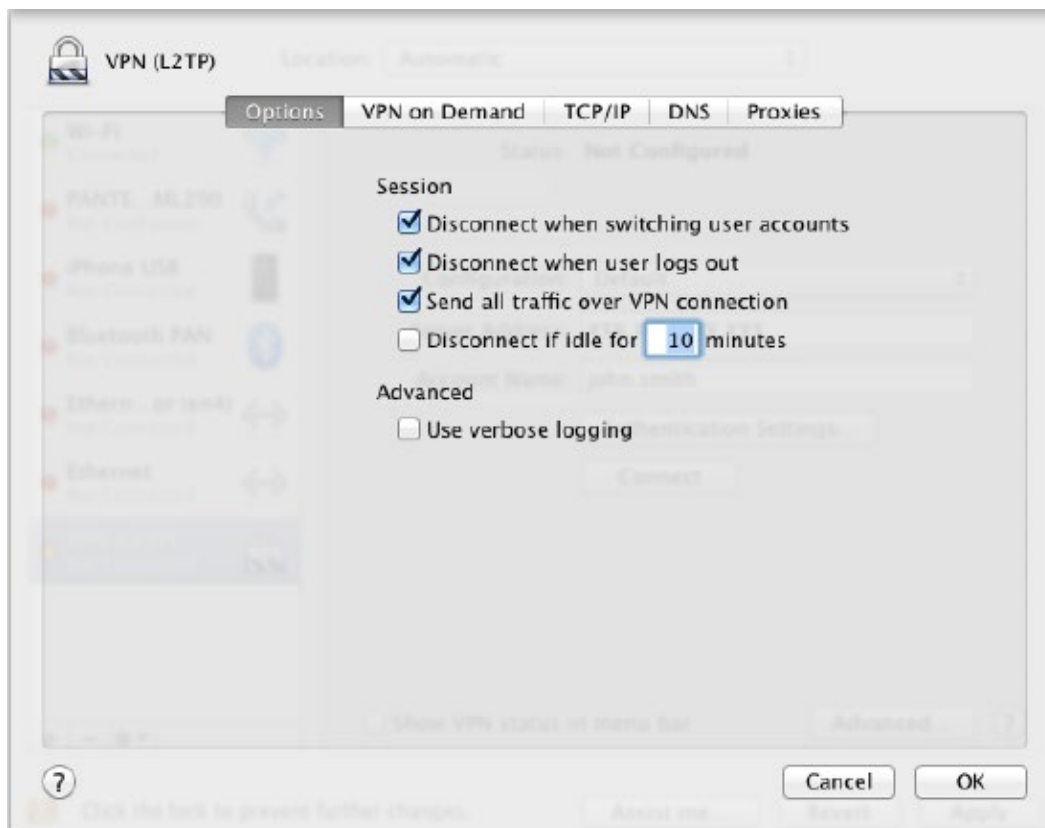


Klõpsake nuppu **Authentication Setting** ja sisestage järgmine teave.

1. **User Authentication > Password:** teie kooli e-posti parool.
2. **Machine Authentication > Shared Secret:** tahanlugeda
3. **Group Name:** macos



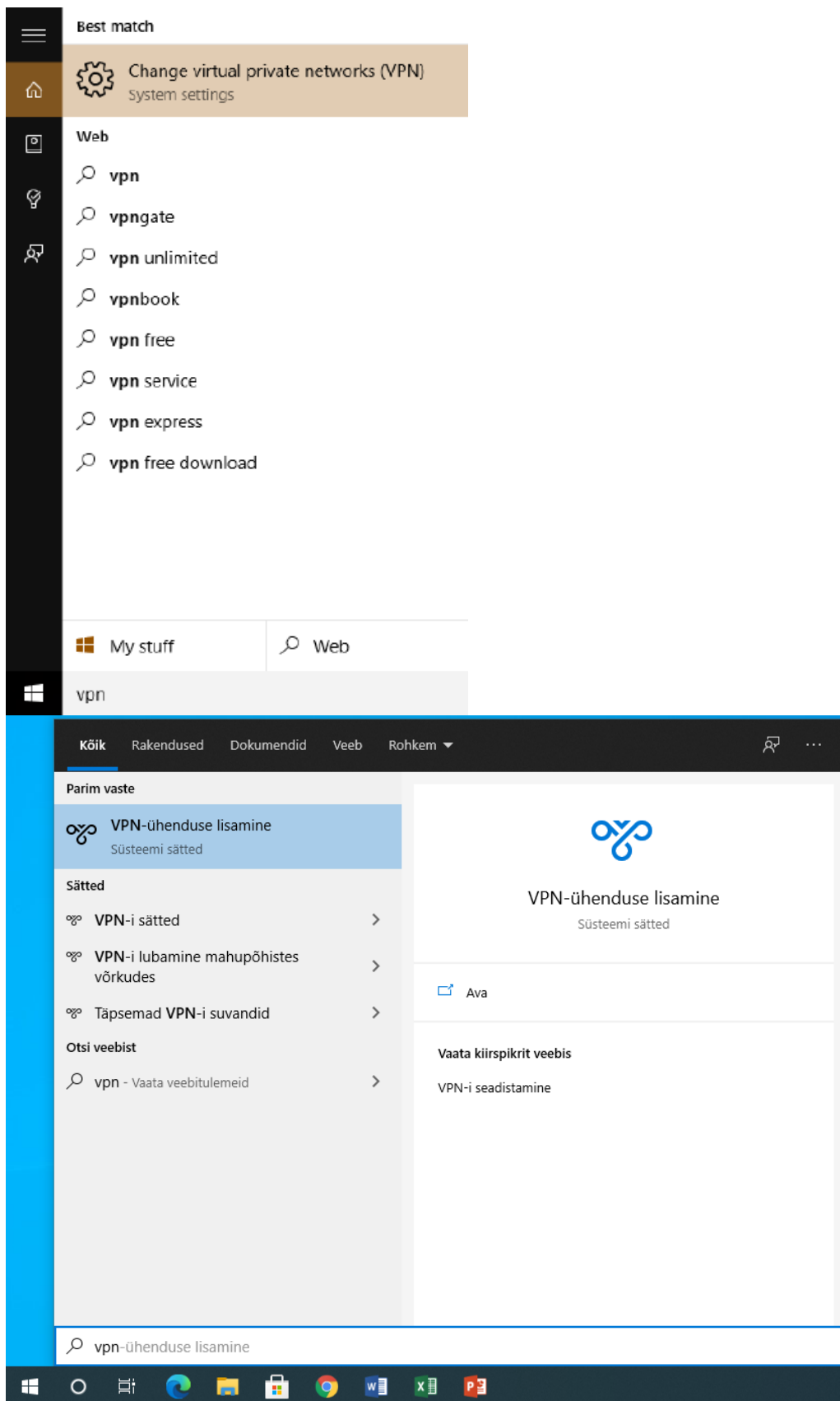
VPN-i põhisätete lehele naasmiseks klõpsake nuppu **OK**, seejärel klõpsake nuppu **Advanced** ja lubage suvand Saada kogu **enable the Send all traffic over VPN connection**.



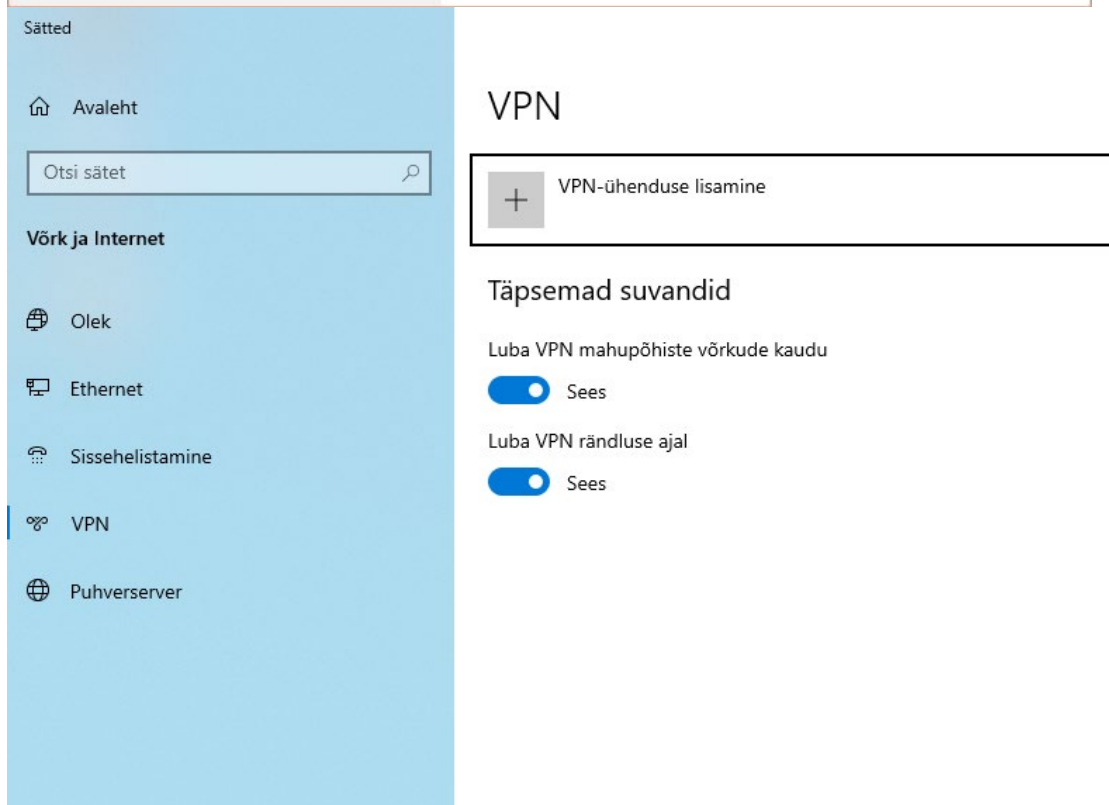
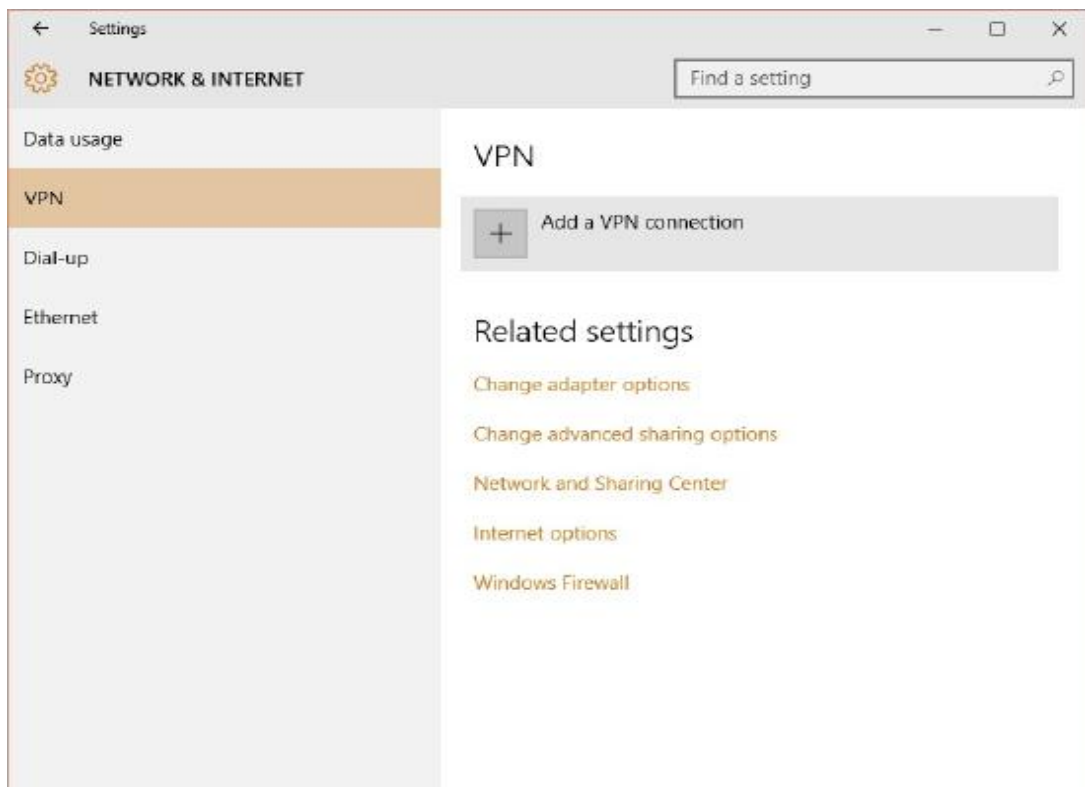
VPN-ühenduvust ei tuvastata, kui te ei luba suvandit **Send all traffic over VPN connection!**

## Windows 10

Ava start-menüü > otsing "VPN-ühenduse lisamine"



Klõpsake lehel VPN-i sätted nuppu **VPN-ühenduse lisamine**.



Dialogis VPN-ühenduse lisamine:

- **VPN-i pakkuja:** Windows (sisemine)
- **Ühenduse nimi:** See võib olla teie poolt vabalt valitud nimetus, näiteks "TTK VPN".
- **Serveri nimi või aadress:** rkvpn.ttk.ee
- **VPN-i tüüp:** valige „Eelmääratud võtmega L2TP/IPsec“

- **Eelmääratud võti:** tahanlugeda
- **Kasutajanimi ja parool:** teie kooli e-post ([eesnimi.perekonnanimi@student.ttk.ee](mailto:eesnimi.perekonnanimi@student.ttk.ee)) ja parool

Vajutage **nuppu Salvesta**.



Settings

## Add a VPN connection

VPN provider

Windows (built-in) ▾

Connection name

Server name or address

VPN type

- Automatic
- Point to Point Tunneling Protocol (PPTP)
- L2TP/IPsec with certificate
- L2TP/IPsec with pre-shared key
- Secure Socket Tunneling Protocol (SSTP)
- IKEv2

Save Cancel

Network and Sharing Center

Sätted

## VPN-ühenduse lisamine

VPN-i pakkuja

Windows (sisemine) ▾

Ühenduse nimi

TTK VPN

Serveri nimi või aadress

rkvpn.ttk.ee

VPN-i tüüp

Eel määratud võtmega L2TP/IPsec ▾

Eel määratud võti

●●●●●●●●

Sisselogimisteabe tüüp

Kasutajanimi ja parool ▾

Kasutajanimi (valikuline)

eesnimi.perenime@student.ttk.ee

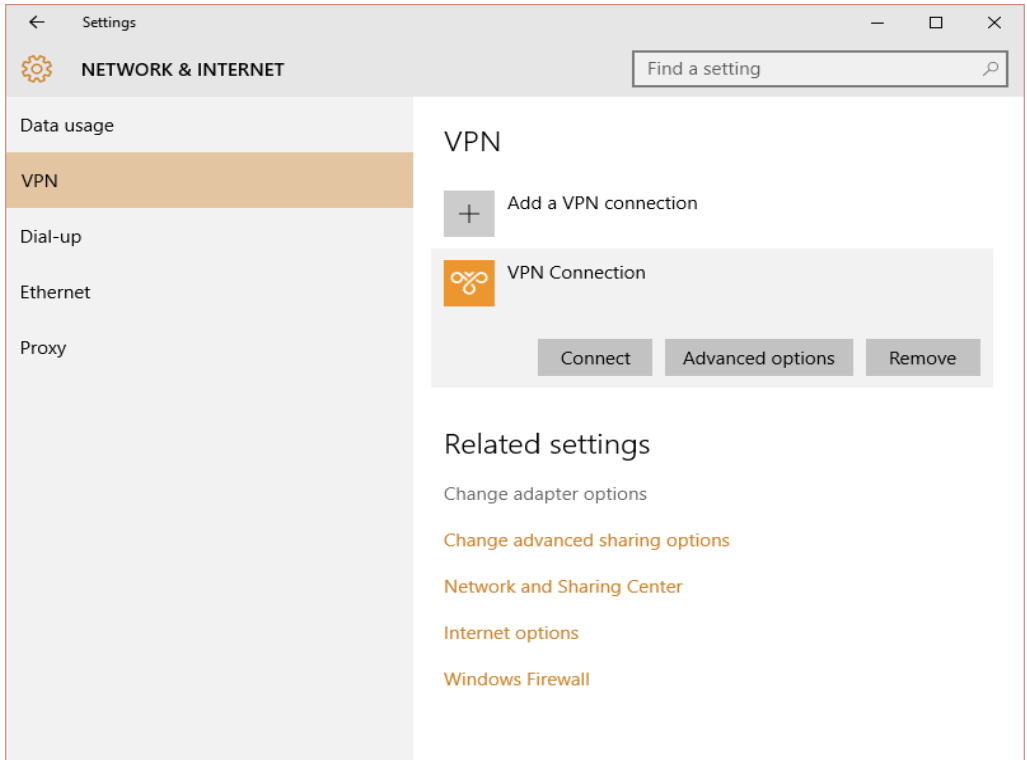
Parool (valikuline)

●●●●●●●●

Pea mu sisselogimisteave meeles

Salvesta    Loobu

Pärast VPN-ühenduse loomist klõpsake jaotises Seotud sätted nuppu **Adaptori suvandite muutmine**.



Sätted

Avaleht


Otsi sättet

Võrk ja Internet

- Olek
- Ethernet
- Sissehelistamine
- VPN**
- Puhverserver

## VPN

+ VPN-ühenduse lisamine

 TTK VPN

### Täpsemad suvandid

Luba VPN mahupõhiste võrkude kaudu

Sees

Luba VPN rändluse ajal

Sees

### Seostuvad sätted

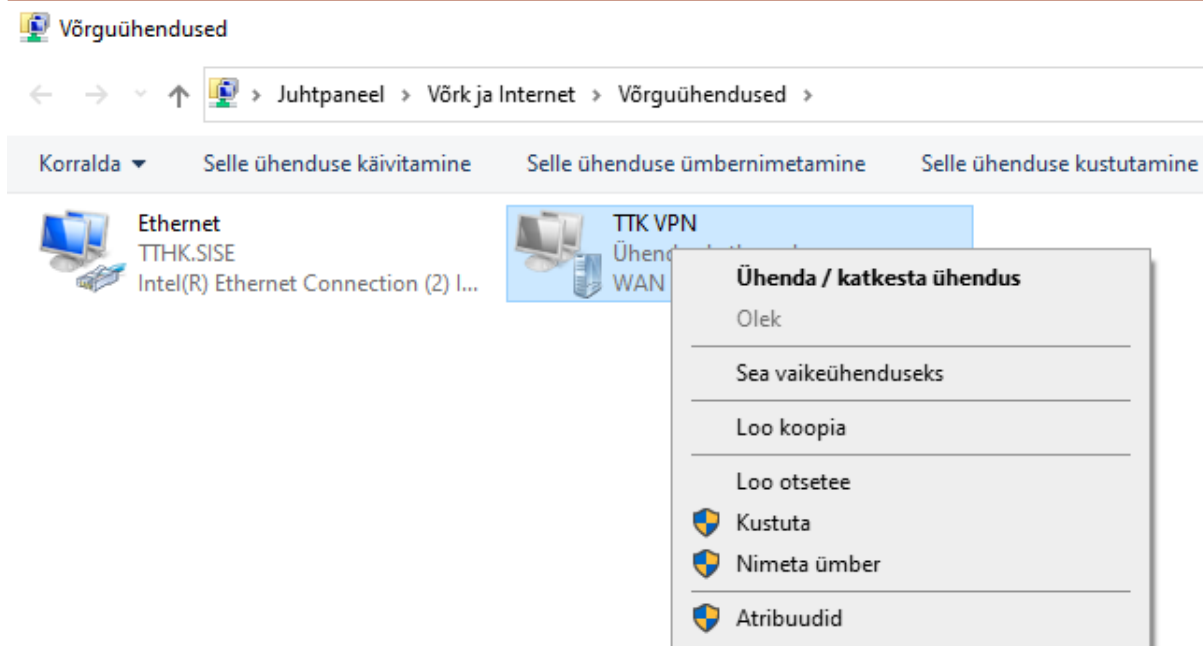
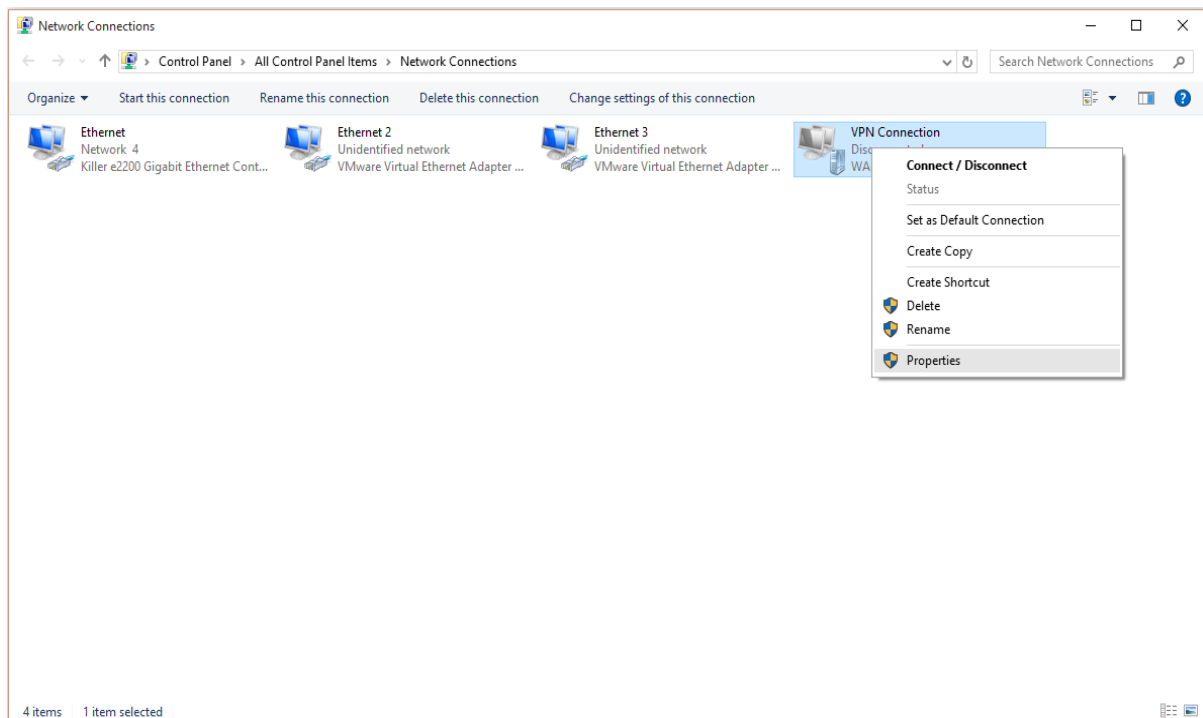
[Adapteri suvandite muutmine](#)

[Täpsemate ühiskasutussuvandite muutmine](#)

[Võrgu- ja ühiskasutuskeskus](#)

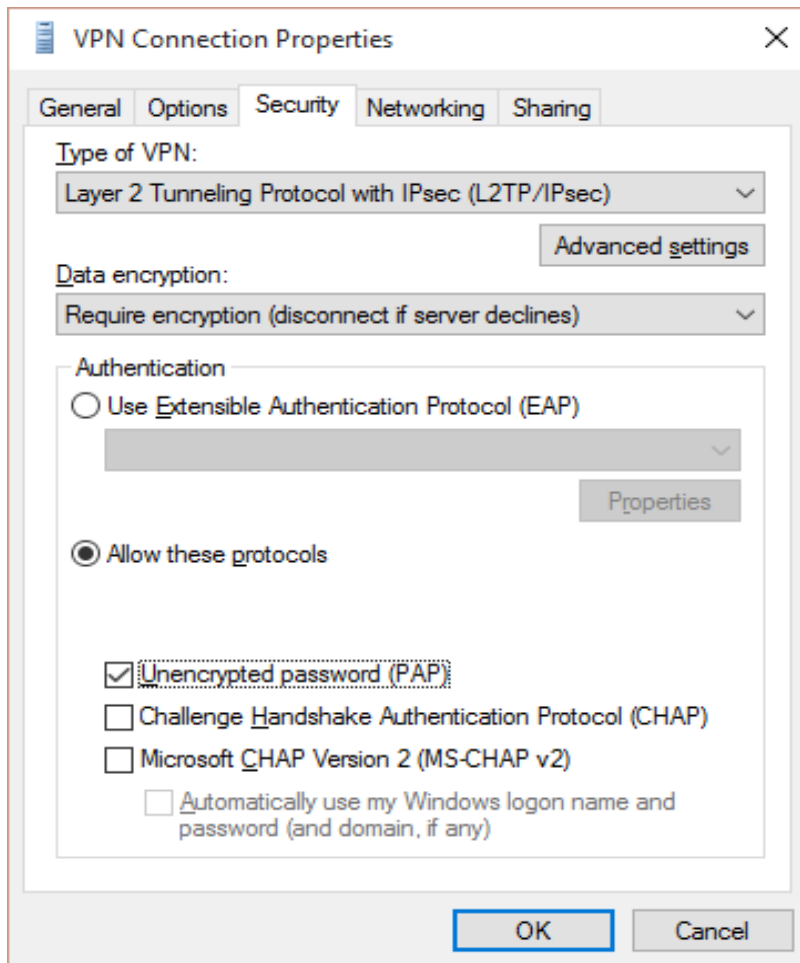
[Windowsi tulemüür](#)

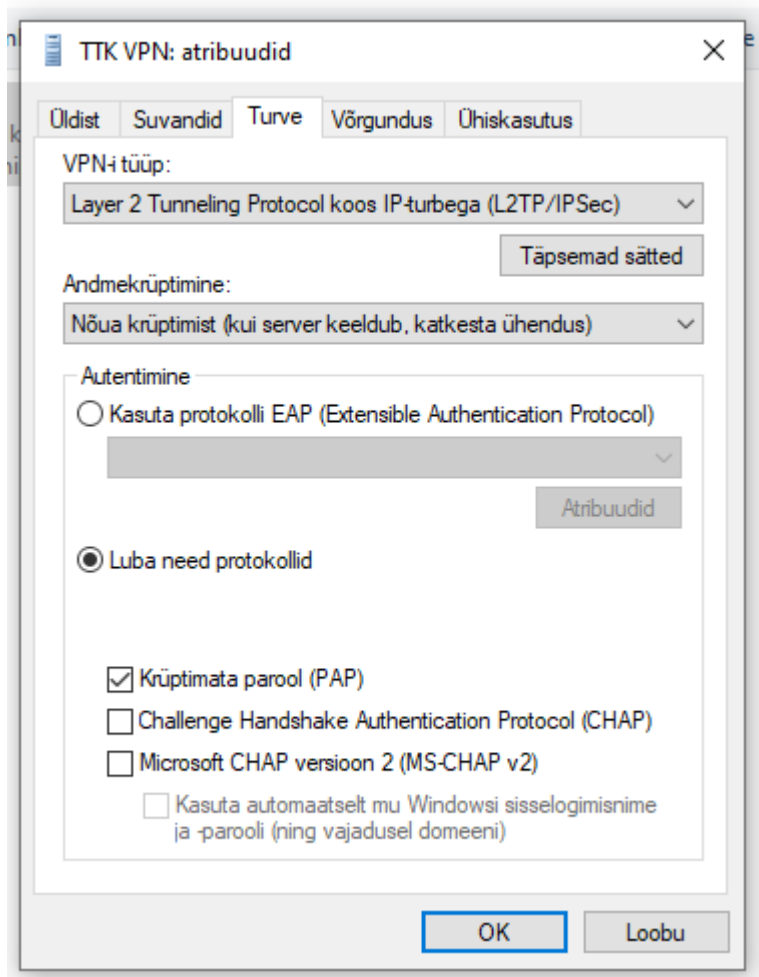
Parem klõpsake adapterite loendist „TTK VPN“ ja klõpsake käsku **Atribuudid**.



Valige vahekaardil **Turve** jaotises **Andmekrüptimine "Nõua krüptimist (kui serverkeeldub, katkesta ühendus)"**.

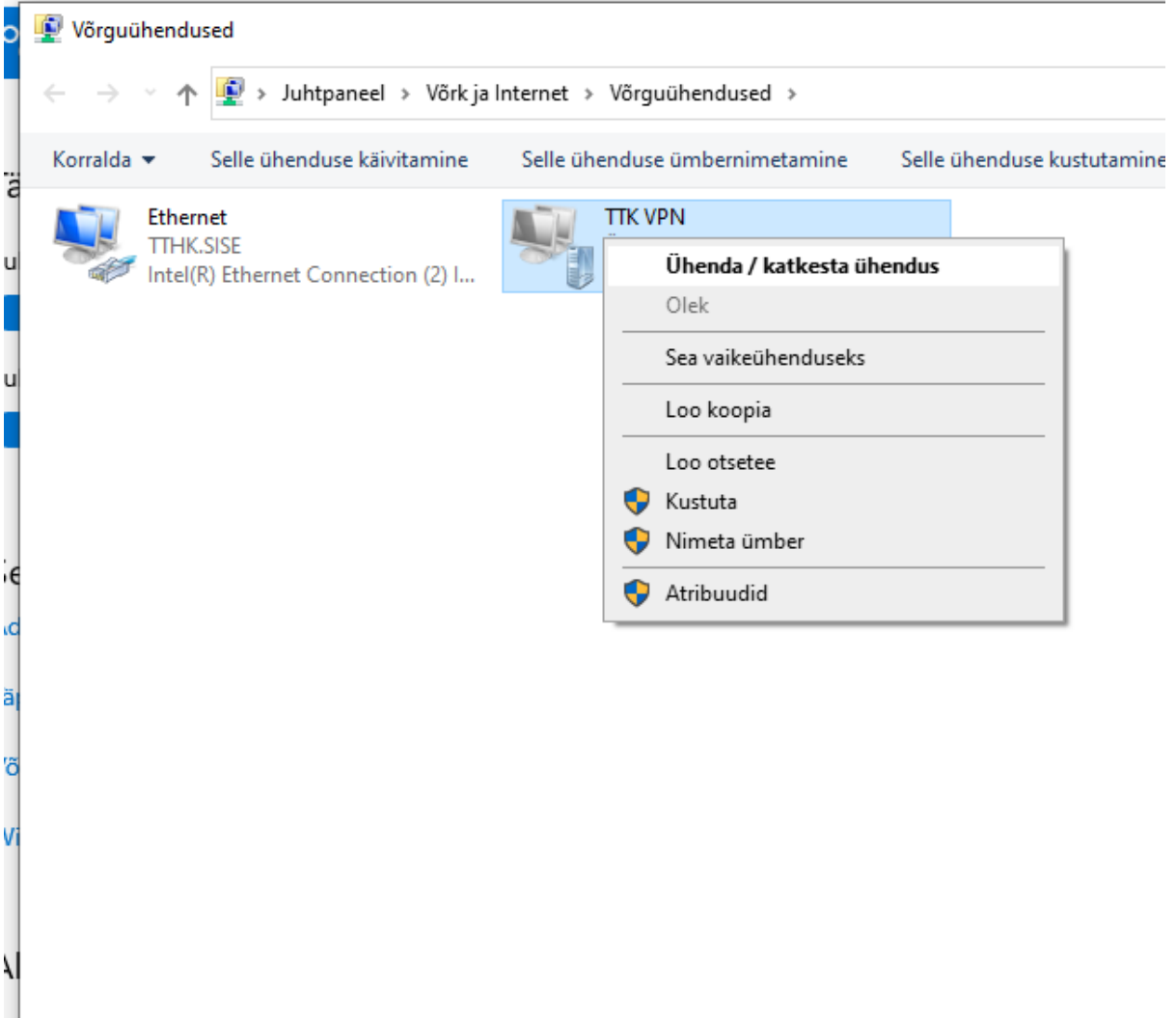
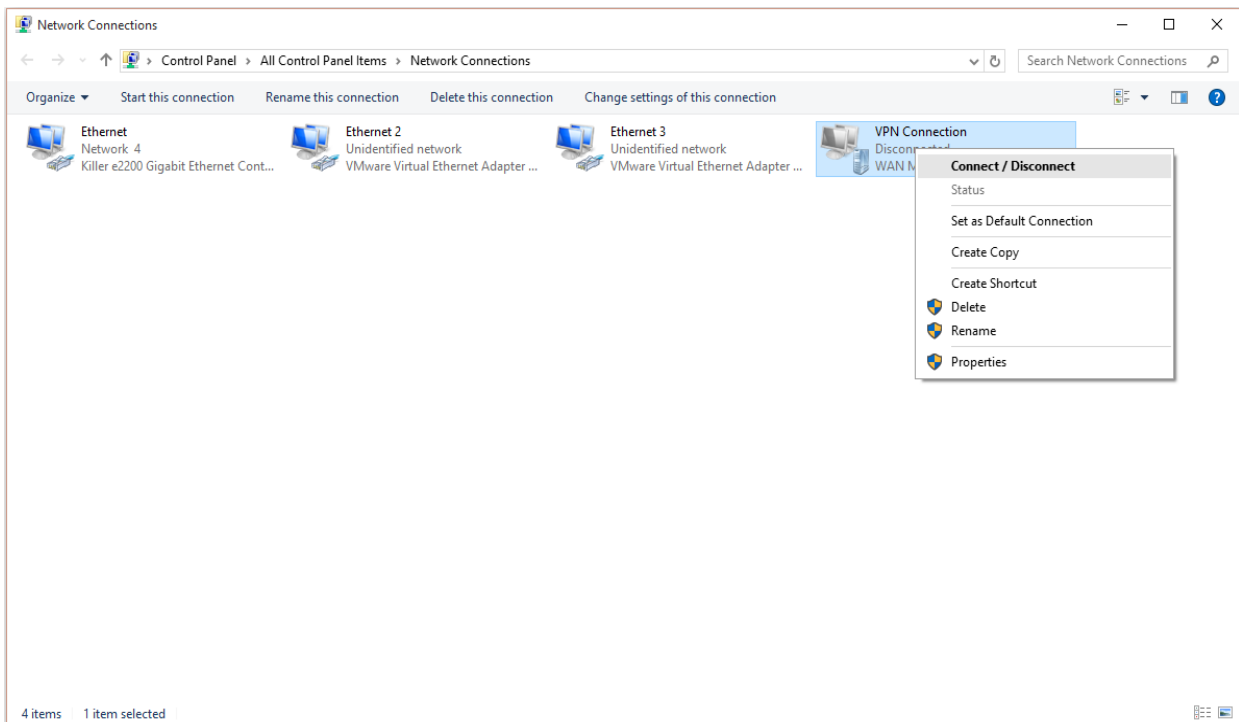
Seejärel valige jaotises **Autentimine**, **Luba need protokollid**". Protokollide loendist kontrollige **"Krüptimata parool (PAP)"** ja tühjendage kõik muud valikud.





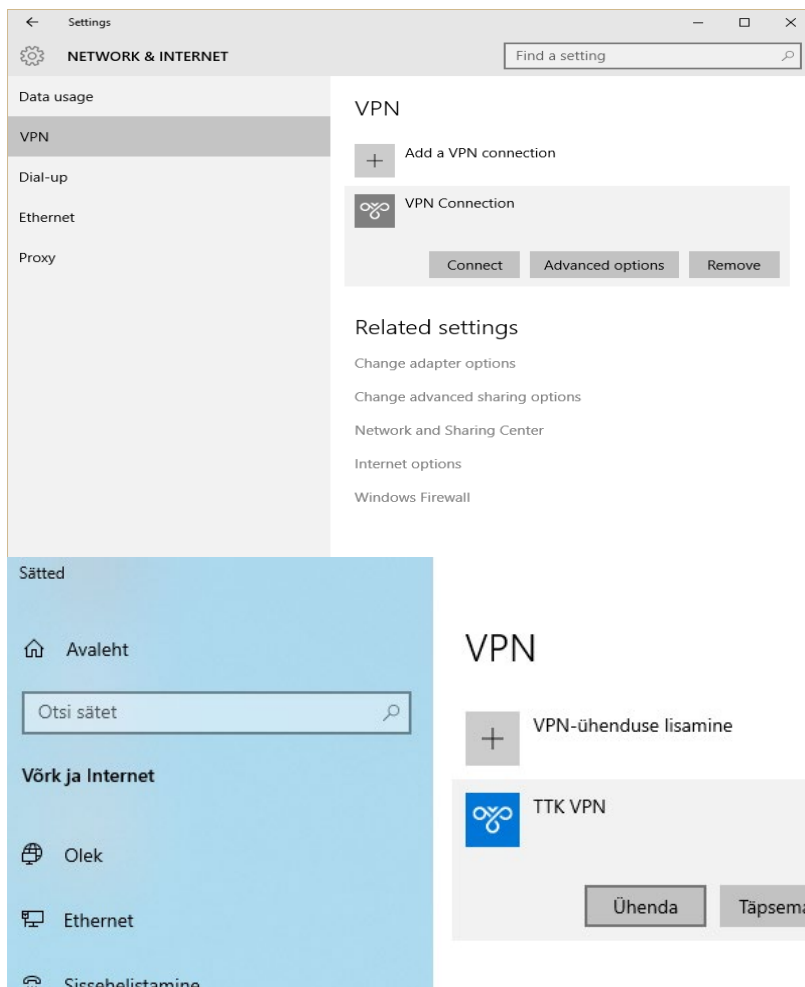
Hoolimata nimest "Krüpteerimata PAP", saadetakse kliendi parool **krüpteeritud**.

Aknas **Võrguühendused** paremklõpsake VPN-ühendust ja klõpsake käsku Ühenda / katkesta **ühendus**.






Leidke oma VPN-profiil ja klõpsake nuppu **Ühenda**.



Sammuti saab tekitada VPN ühendust klõpsates all paremas nurgas võrguühenduste ikoonile, seejärel valides “TTK VPN” ja vajutades Ühenda nuppu.

 TTHK.SISE  
Ühendatud

 TTK VPN

Ühenda

### Võrgu- ja Interneti-sätted

Muutke sätteid, näiteks mahupõhise ühenduse loomist.

^    EST 15:52  
05.08.2021 